

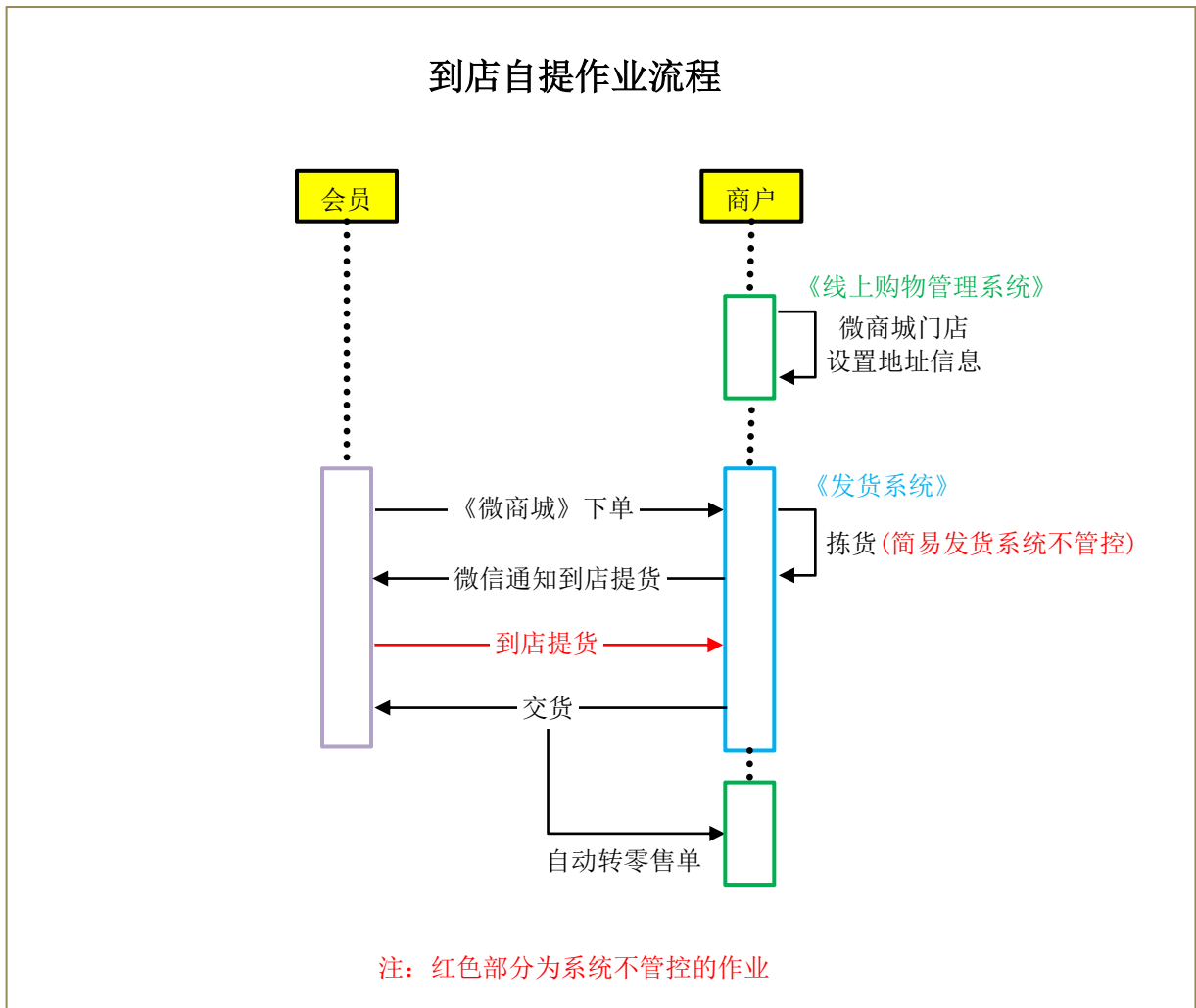
线上购物自提点功能使用说明

一、自提概述

微商城、购物易订单自提功能包括到店自提和自提点自提两种。自提方式由会员在前端购物下单结算时自行选择。订单允许自提的前提是下单门店支持到店自提或已经关联自提点，并且订单中的商品都支持自提。

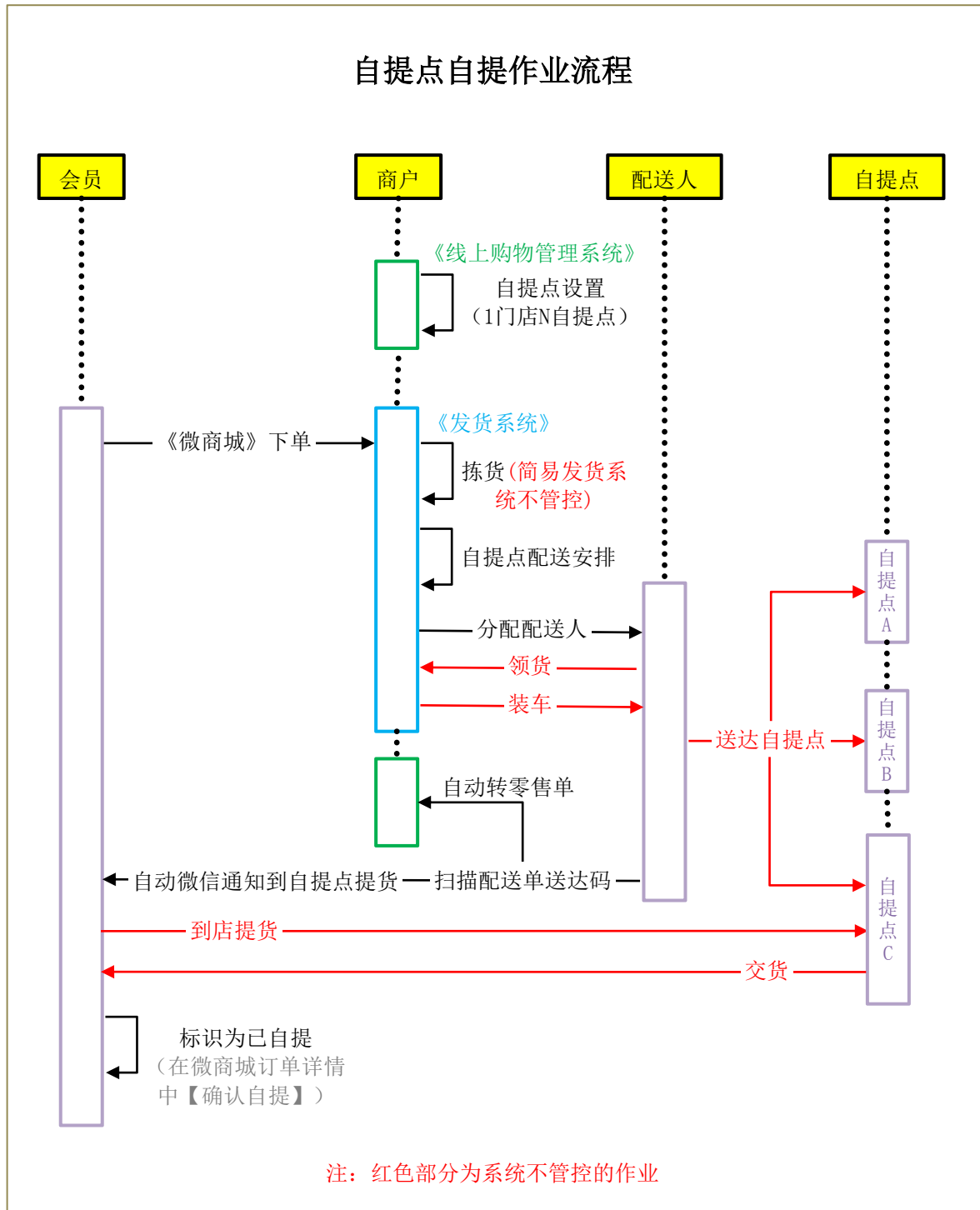
1、到店自提

到店自提是指会员线上下单选择到店自提后，商家拣货备货并自动（微商城发货系统）或手动（前台或微POS简易发货系统）微信通知会员到店自提，会员提货后，商家手动将订单标识为“已交货”并自动转零售单的作业流程。



2、自提点自提

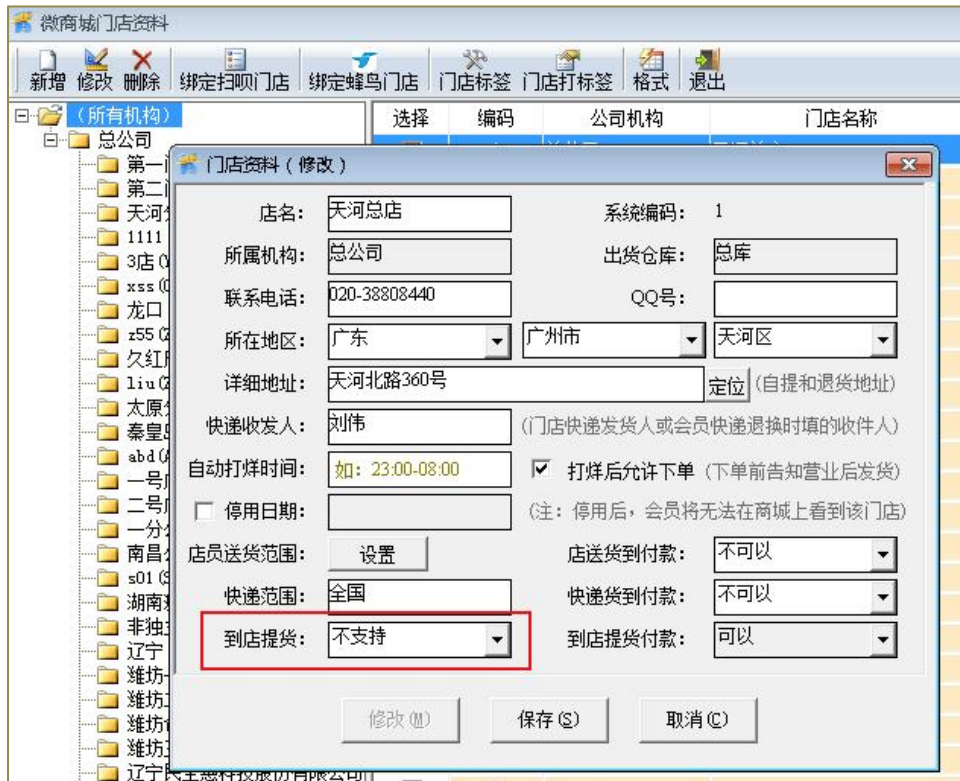
自提点自提是指会员线上下单选择指定自提点自提后，商家拣货备货，并对订单进行自提点配送安排，为每个自提点生成独立的配送单，配送员将订单配送到自提点后扫描配送单上的送达二维码，将订单标识为“已送达”，并自动微信通知会员到自提点提货，且自动转零售单的作业流程。



二、自提开关

1、门店到店自提开关

系统支持仅部分门店可以到店自提的自提模式；也支持只能到自提点自提的自提模式。如果门店不支持到店自提，可以在“商城门店资料”管理界面中进行修改。



2、商品自提开关

对于不提供自提服务的商品，可以在“商城商品上架”的“商品设置”中将商品设置为“只支持配送”。如：由供应商代发发货的商品，或者不适合存放到自提点的大件商品及高价值商品等。

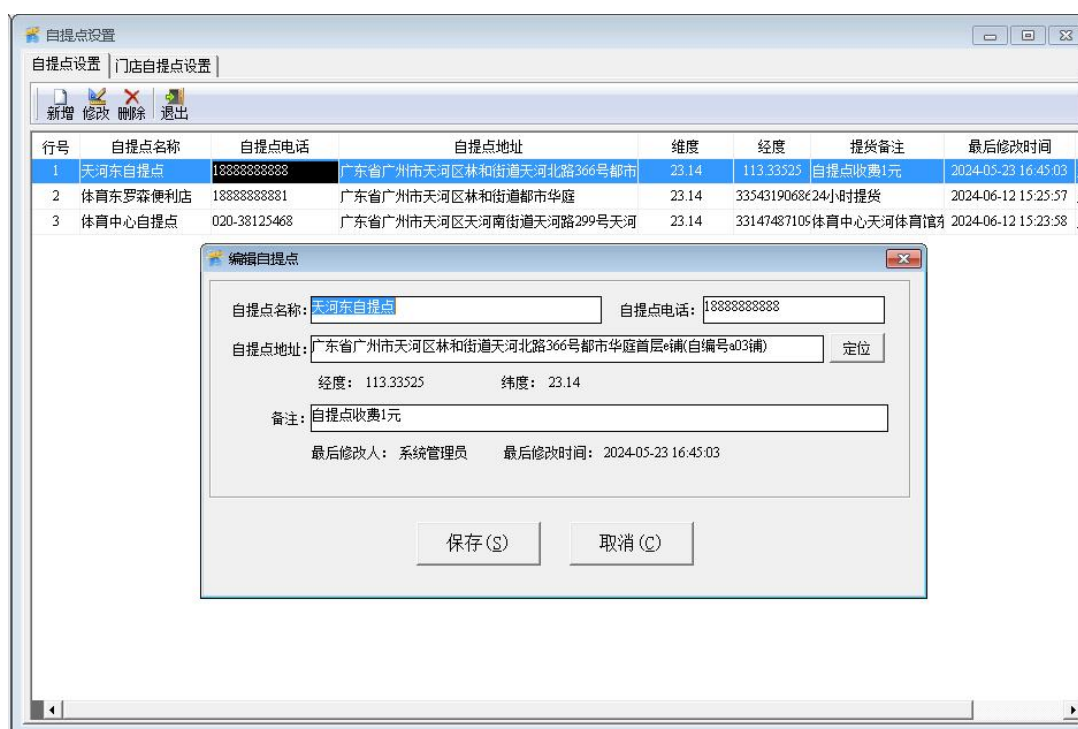


三、自提点设置

自提点是门店的外包合作网点，自提点在晋业线上购物管理系统会以业务实体存在，但是系统不对自提点进行合同、提成、结算等合作业务的管理。商户登录《晋业线上购物管理系统》，可以在菜单“商城设置（或购物易设置）→自提点设置”中进行“自提点设置”和“门店自提点设置”。

1、自提点设置

自提点设置用于对自提点进行新增、修改、删除等基础管理。自提点包括名称、电话、地址、经纬度、备注等属性。经纬度用于会员测算距离，其他属性在下单选择自提点时用于展示。每个自提点对应一个真实的、可以上门的网点。



2、门店自提点设置

门店自提点设置用于将门店和自提点建立关联，会员在微商城上进入门店下单时，可以选择到门店所关联的任意自提点进行自提。1个门店可以关联多个自提点；1个自提点也可以关联多个门店。



四、会员购物选择自提点

会员线上购物下单时，如果门店支持自提，且订单中的商品均支持自提，送货方式可以选择“上门自提”。自提点可以是门店，也可以是门店关联的合作自提点。



五、自提点配送安排

上线《晋业微商城》的商户可以在【微商城发货管理系统】或前台及微助手上集成的【简易版发货系统】中进行自提点配送安排与管理。

（一）微商城发货管理系统

1、订单安排配送

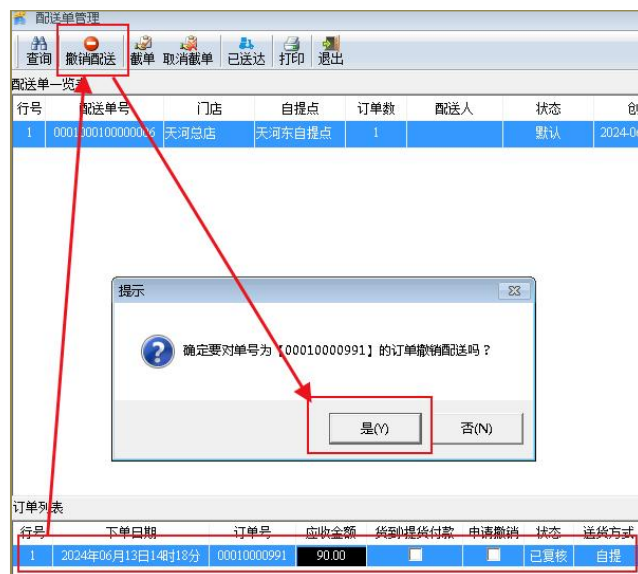
订单拣货复核后，在发货系统【自提】栏目的“待安排”订单列表中，可以对选中的订单进行【自提点配送安排】。安排时会将门店中同一自提点的订单自动分配到相同的默认状态的“自提点配送单”中。（注意：每个自提点在每个门店下，做多只会存在一张默认状态的“自提点配送单”）



2、订单撤销配送

已经安排配送的订单，在对应的“自提点配送单”仍然为默认状态的情况下，可以撤销配送。如果会员对订单申请撤销，则在商户同意撤销时，订单会被自动撤销配送；如果因为其他问题需要对订单暂缓配送，可以在【自提点配送单】管理界面中，选中订单，手动【撤销配送】。



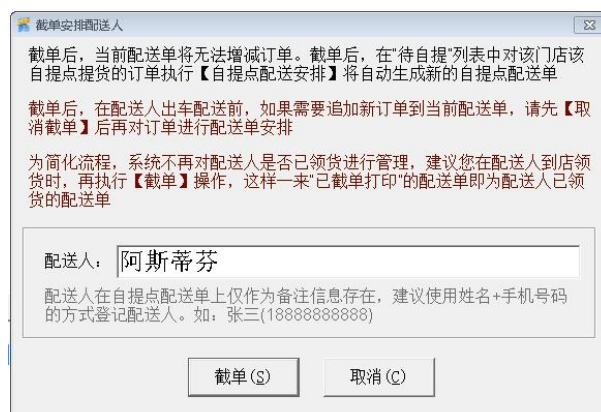


3、自提点配送单截单

在一定的下单周期后，或者在每天的特定时段，可以在【自提点配送单】管理界面中对自动生成的默认状态的“自提点配送单”进行【截单】操作。截单后该配送单将进入冻结状态，无法添加或删除订单；截单后对自提点下的订单进行【自提点配送安排】时会重新生成一张新的默认状态的“自提点配送单”。



截单时需要为配送单分配配送人，配送人的主要工作是将配送单内的订单装车并送到自提点。系统不对配送人进行人员管理，所以填写配送人信息时，应该填上关键信息，如配送人姓名、手机号码等。分配配送人时，系统会自动将配送人信息默认为配送单对应自提点上一次分配的配送人。系统不对配送人是否领货装车进行管理，已截单的配送单视同配送人已经领货装车。



截单时系统会自动打印【配送小票】，配送人随车携带小票，以便核对订单及后续操作。已截单的配送单可以任意进行【配送小票】手动打印。

4、自提点配送单取消截单

配送单截单后如果需要再添加新订单或删除订单，可以在【自提点配送单】管理界面中对配送单【取消截单】。



(二) 简易发货系统

1、订单安排配送

在发货系统【待自提】栏目的“自提点”订单列表中，可以对尚未进行配送安排的订单【安排配送】。安排时会将门店中同一自提点的订单自动分配到相同的默认状态的“自提点配送单”中。（注意：每个自提点在每个门店下，做多只会存在一张默认状态的“自提点配送单”）



2、订单撤销配送

已经安排配送的订单，在对应的“自提点配送单”仍然为默认状态的情况下，可以撤销配送。如果会员对订单申请撤销，则在商户同意撤销时，订单会被自动撤销配

送；如果因为其他问题需要对订单暂缓配送，可以在“待自提”列表的【配送单】管理界面中，查看【订单明细】，然后对订单手动【撤销配送】。



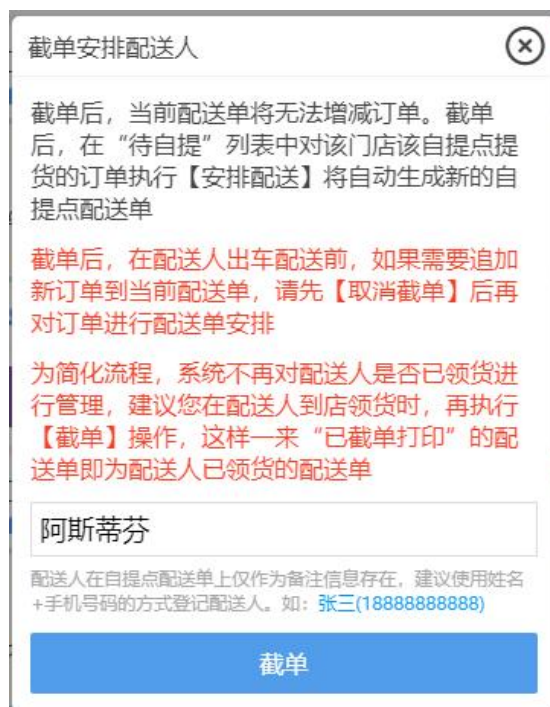
3、自提点配送单截单

在一定的下单周期后，或者在每天的特定时段，可以对自动生成的默认状态的“自提点配送单”进行【截单】操作。截单后该配送单将进入冻结状态，无法添加或删除订单；截单后对自提点下的订单进行【自提点配送安排】时会重新生成一张新的默认状态的“自提点配送单”。



截单时需要为配送单分配配送人，配送人的主要工作是将配送单内的订单装车并送到自提点。系统不对配送人进行人员管理，所以填写配送人信息时，应该填上关键信息，如配送人姓名、手机号码等。分配配送人时，系统会自动将配送人信息默认为

配送单对应自提点上一次分配的配送人。系统不对配送人是否领货装车进行管理，已截单的配送单视同配送人已经领货装车。



截单时系统会自动打印【配送小票】，配送人随车携带小票，以便核对订单及后续操作。已截单的配送单可以任意进行【配送小票】手动打印。

4、自提点配送单取消截单

配送单截单后如果需要再添加新订单或移除订单，可以在“待自提”列表的【配送单】管理界面中对配送单【取消截单】。



六、配送人领货配送

配送人领货后，携带配送小票，将订单商品配送到自提点后，需要扫描配送小票上的“送达二维码”，将配送单标识为【已送达】。



需要注意的是，在配送人领货配送到自提点的途中，是允许会员申请撤销订单、也允许商家同意撤销订单的，配送人扫描送达二维码后，需要留意“配送单信息”页面是否存在“已撤销”订单，对于“已撤销”订单需要重新拉回门店归还。



七、会员到自提点提货

配送人扫码将配送单标识为“已送达”后，配送单包含的订单的下单人手机上将收到“订单已到自提点”的微信通知，点击通知消息可以在订单详情中查看自提点位置信息。



点击自提点地址可以查看地图定位并进行导航；点击自提点电话可以唤起拨号盘直接拨打电话。自提后会员需要点击订单详情页面中的【确认提货】，才能将订单状态变更为“已自提”。

17:58 66 B/s 53%

晋业商城

订单编号 00010000998

下单时间 2024-06-18 11:54:04

下单门店 天河总店

订单状态 请来自提点提货

送货方式 自提点自提

自提地点

体育东罗森便利店

广东省广州市天河区林和街道体育东路160号平安大厦首层102

18888888881

24小时提货

支付方式 在线支付

大王 (GOO.N) 维E纸尿裤 ¥54.0

裤小号S84片尿不湿【4-8kg】 84片 ×1

本单积分 54.0

商品总额 ¥148.00

优惠金额 ¥94.00

订单跟踪 确认提货 再次购买

17:59 94.1 K/s 52%

天河北路

卓越教育(体育中心教学中心)

13号楼

柳杰湖常德牛肉粉

都市华庭

12号楼

警保邮车驾管业务便民服务站

华升街

锦御堂

平安大厦

中国银行

中国建设银行

前程无忧

售票处

金利来数码网络大厦

有家便利店

腾讯地图

体育东罗森便利店

广东省广州市天河区林和街道体育东路160号平安大厦首层102