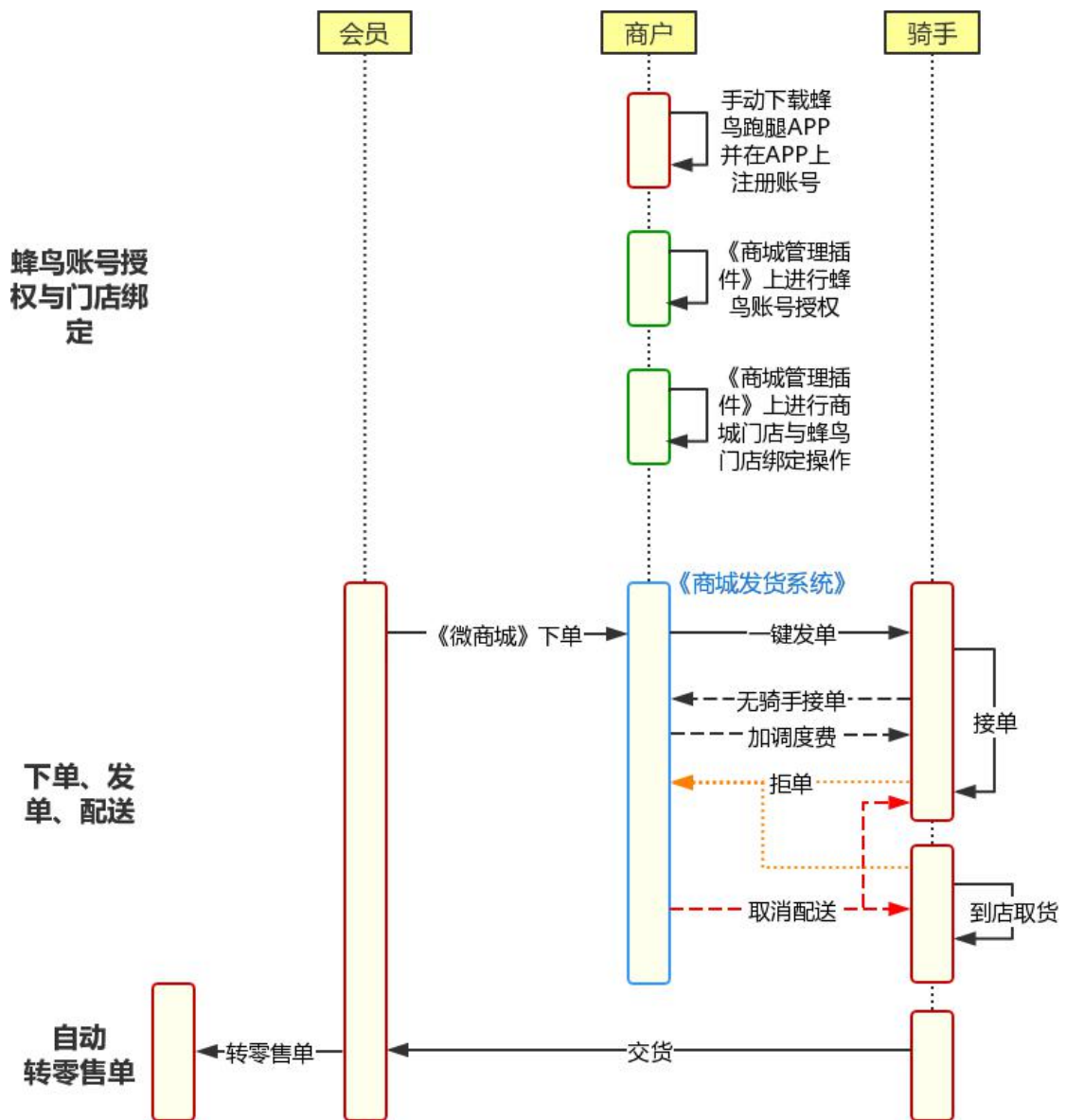


晋业微商城蜂鸟配送对接说明

一、功能简述

晋业微商城对接蜂鸟配送后，会员在微商城上下单后，商户可以在《商城发货系统》中选择收货地址为门店所在城市的订单，然后进行一键发单；发单后蜂鸟骑手接单、到店、取货，然后交货给会员；骑手交货后系统自动将微商城订单转为进销存零售单。

二、整体流程



三、操作说明

1、商户下载 APP 并注册蜂鸟跑腿账号

商户自行在手机应用商店搜索并下载《蜂鸟跑腿》APP，然后注册账号、创建门店、完成门店认证。（已有蜂鸟跑腿账号，且账号下门店已经完善的可以忽略此步骤）。

商户也可以扫描以下二维码下载《蜂鸟跑腿》APP。



扫描二维码下载蜂鸟跑腿

2、进行蜂鸟跑腿账号授权



商户登录《商城管理插件》，在菜单“商城设置 → 蜂鸟跑腿账号授权”中将前一步骤注册的蜂鸟跑腿账号授权给晋业微平台。在此功能入口进行的授权，将作为账套统一的蜂鸟账号授权。

商户录入账号和密码，点击【授权并登录】按钮即可完成授权。

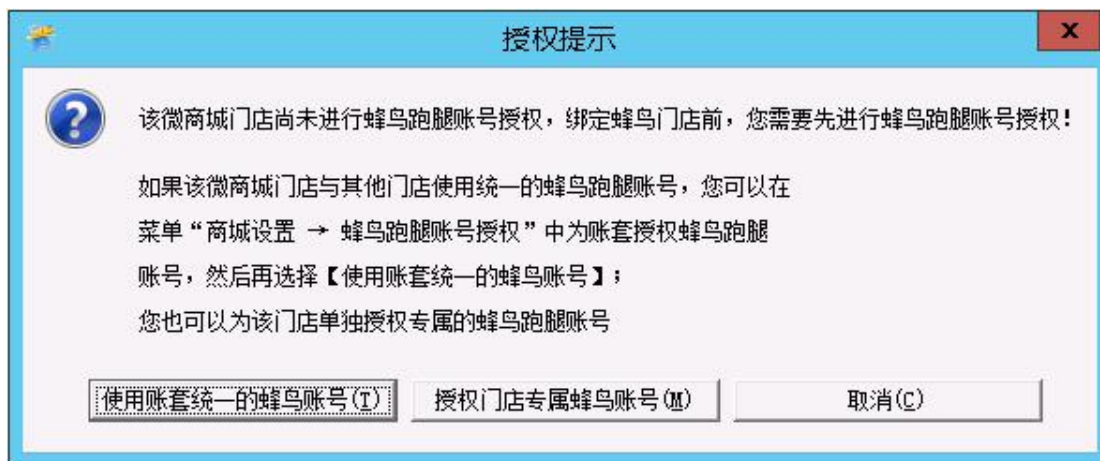


3、为微商城门店绑定蜂鸟门店



商户登录《商城管理插件》，在菜单“商城设置 → 微商城门店资料”中为微商城门店绑定蜂鸟门店。

门店可以沿用账套统一的蜂鸟账号，也可以授权门店专属的蜂鸟账号。门店专属蜂鸟账号的授权与账套统一蜂鸟账号的授权界面及操作方法是统一的。



使用账套统一的蜂鸟账号时，蜂鸟门店列表来源于账套统一的蜂鸟账号；使用门店专属蜂鸟账号时，蜂鸟门店列表来源于门店专属蜂鸟账号。点击门店资料设置界面中的【蜂鸟门店】按钮进入蜂鸟门店绑定。



选择蜂鸟门店后，点击【绑定门店】按钮完成微商城门店与蜂鸟门店的绑定。如果需要解绑，可以选择门店列表中的“（不绑定蜂鸟跑腿门店）”，然后也是点击【绑定门店】进行解绑。在门店绑定界面可以点击【重新授权蜂鸟跑腿账号】对门店重新进行蜂鸟账号授权。

4、蜂鸟配送推单

微商城门店绑定蜂鸟跑腿门店后，微会员在微商城上选择该门店进行下单，并且收货地址与门店处于同一座城市（**注意：会员运费核算遵循店送运费规则**），则商户登录《商城发货系统》后，可以对该订单进行蜂鸟配送推单（**注意：仅在线支付的订单可以进行蜂鸟配送推单**）。

在“待送货（含蜂鸟配送）”订单列表汇总，找到并勾选该订单，然后点击【蜂鸟配送推单】按钮进行一键推单。



在蜂鸟推单界面上，系统会自动根据门店所在区域当前蜂鸟配送运力情况，给出所有有效运力（如下图中的“蜂鸟众包”和“蜂鸟秒送”）。商户选择运力，设置取货时间、订单总重量，并按需选择取货时间、按需选购货损险、按需录入调度费后，点击【蜂鸟推单】按钮发送配送请求。



商城订单 00010000191

清河镇一街83号
梁晓 18576523196

取消 选择货损险类型 确定

请根据货品实际价值投保，赔付金额不超过货品实际价值。
建议您将货品拍照、保留价值凭证，方便后续理赔。

不购买	¥0.8 最高赔付 ¥300	¥2 最高赔付 ¥500
¥4 最高赔付 ¥1500	¥8 最高赔付 ¥3000	¥13 最高赔付 ¥5000

投保人作为后续理赔发起人和受益人，请确保信息准确

投保人姓名 山*
手机号码 2058****180
身份证号 3536*****350582

商城订单 00010000191

清河镇一街83号
梁晓 18576523196

取消 价格明细

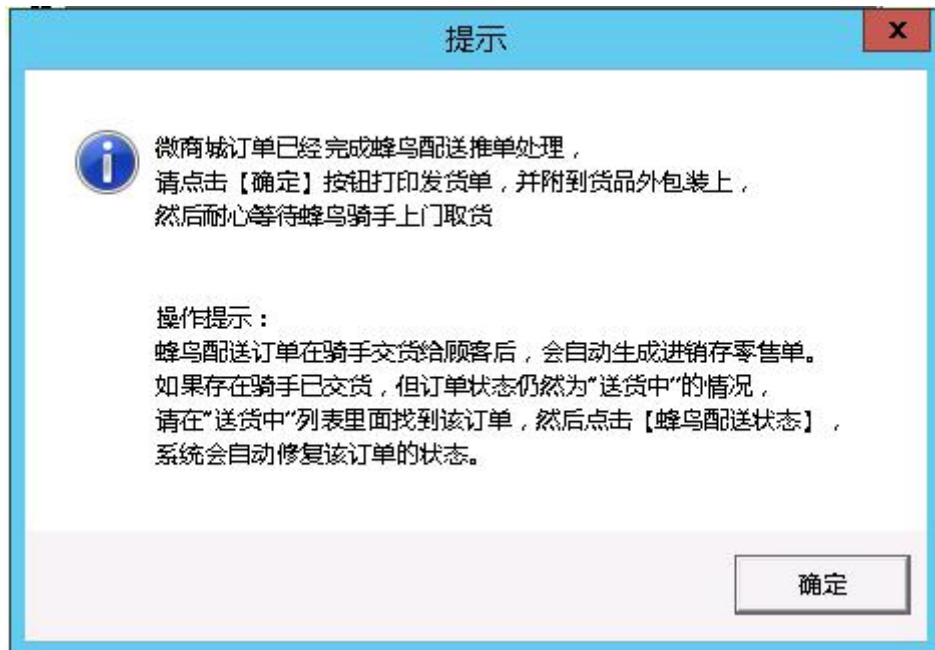
起送价	¥1
距离加价	¥3
时段加价	¥3.1
运力紧张临时加价	¥0.5
货损险	¥0.8

¥8.4 明细
账户余额 ¥443.5

蜂鸟推单

注意：推单时显示的账户余额为蜂鸟跑腿账号的余额，商户需要自行登录《蜂鸟跑腿》APP 进行充值。

推单成功后，系统将会自动打印蜂鸟配送发货单，并给出后续操作的一些提示。商户将打印出来的蜂鸟配送发货单附到订单货品外包装上，就可以静候骑手上门取货了。如果此时打印发货单出现异常，商户可以在“送货中（含蜂鸟配送）”列表中找到该订单，执行【补打蜂鸟小票】操作，重新打印蜂鸟配送发货单。



蜂鸟配送单

运单号 1577333625662233705

商城单号 00010000191

收货人 梁晓

联系电话 18576523196

收货地址 北京市 海淀区 清河镇一街83号

打印时间 2019-12-26 13:27:25

5、蜂鸟配送状态跟踪

待送货订单进行蜂鸟推单后，会自动进入“送货中（含蜂鸟配送）”列表中。商户可以选中订单，点击【蜂鸟配送状态】按钮进行订单配送状态跟踪。

订单发货管理 - 送货中（含蜂鸟配送）

刷新 全选 重选 送货员还货 送货员交单 整单留存交班 补打交班小票 蜂鸟配送状态 补打蜂鸟小票 格式 登录

拣货 自动拣货 自提 店送、蜂鸟配送（短程送货） 快递（远程送货）

待拣货 拣货待复核 待提货 待送货（含蜂鸟配送） 送货中（含蜂鸟配送） 待快递 快递待审核

选择	送货方式	下单日期	订单号	应收金额	状态	送货备注	申
<input checked="" type="checkbox"/>	蜂鸟配送	2016年01月13日15时51分	00010000191	.01	送货中	已推单，正在等待骑手接单	
<input type="checkbox"/>	蜂鸟配送	2019年12月25日17时36分	00010000800	61.20	送货中	已推单，正在等待骑手接单	

在订单配送状态跟踪界面中，可以查看到订单配送的相关信息。商户可以在这里查看到订单的状态、骑手的位置（如果骑手已接单）；也可以在订单因特殊原因暂时不需要配送时，主动【取消配送】；如果配送推单允许加调度费（允许时才显示【加调度费】按钮），还可以在订单迟迟未被骑手接单的情况下，对配送单【加调度费】。

蜂鸟订单跟踪

商城单号: 00010000191
收货人: 梁晓 18576523196
收货地址: 北京市海淀区清河镇一街83号

蜂鸟配送单号: 1577333625662233705
发单时间: 2019-12-26 12:13:45
预计取货时间: 2019-12-26 12:18:44
预计配送时长: 60分钟内送达
配送运力: 蜂鸟秒送
订单状态: 订单已推单
订单状态描述: 正在为您呼叫骑手

货损险: 待骑手取货后生效
货品重量: 1kg
订单运费: 8.4元
运费明细: [起送价]1.00 + [距离加价]3.00 + [时段加价]3.10 + [运力紧张临时加价]0.50 + [货损险]0.80

分配订单中 正在呼叫骑手

配送距离4.41公里

刷新(R) 取消配送(N) 加调度费(D) 返回(C)

6、蜂鸟配送订单转零售单

蜂鸟配送的微商城订单，在经历商户推单、骑手接单、骑手到店、骑手取货等一系列配送流程后，在骑手最终将订单货品交给给会员时，系统会自动对微商城订单进行转零售单处理。

为保证订单流的准确转化，纠正自动转零售单中低概率出现的漏单现象，当订单已经完成蜂鸟配送交货操作，但订单并没有自动转零售单时，商户可以对订单执行【蜂鸟配送状态】查询，查询后系统将自动对该订单进行转零售单处理。